



MODALIDAD
INICIATIVAS TEMÁTICAS

EJE
GOBIERNO

CATEGORÍA
**TRANSPARENCIA Y RENDICIÓN RESPONSABLE
DE CUENTAS (LUCHA CONTRA LA CORRUPCIÓN)**

NOMBRE DE LA EMPRESA

Grupo Sancor Seguros

DIRECCIÓN WEB

www.gruposancorseguros.com.ar

REDES SOCIALES

Facebook/Instagram/Linkedin: sancorseguros.com;
sancorsegurosar; GrupoSancorSeguros

CEO/ GERENTE GENERAL DE LA EMPRESA

Alejandro Simon

RESPONSABLE DE LA PRESENTACIÓN

NOMBRE Y APELLIDO

Betina Del Valle Azugna

MAIL

BAzugna@sancorseguros.com

CELULAR

+54 9 3493 455744

INSTRUCTIVO:

- La empresa dispone de un máximo de **6 páginas totales** para su presentación*.
- El texto debe ser desarrollado en fuente **Arial tamaño 12**.
- La empresa deberá convertir el presente Formulario de Presentación a **formato PDF** y dirigirse a <http://www.premiocidadania.com.ar/> ingresar a Log in con su usuario y contraseña y seleccionar **"Enviar Presentación"**.

Transparencia y Rendición responsable de Cuentas (lucha contra la corrupción)

75 años de historia cooperativista y 15 años de compromiso, desarrollo y liderazgo de la gestión de sustentabilidad.

Con sede en Sunchales, provincia de Santa Fe, y presencia en toda la Argentina, en Uruguay, Paraguay y Brasil, somos el principal grupo asegurador argentino, resultado de nuestros valores, el esfuerzo y la visión de los consejeros, funcionarios, colaboradores y productores asesores que día a día gestionan la cooperativa y empresas controladas, con un elevado sentido del compromiso con los asegurados, los más altos estándares de eficiencia y la permanente búsqueda de progreso para la sociedad. Formalizado hace 15 años, la **Estrategia y Proceso de Sustentabilidad guían nuestra evolución y nuestros Reportes de Sustentabilidad basados en el diálogo con los grupos de interés, incorporan las tendencias de sustentabilidad y señalan un rumbo para la comunidad empresaria.**

Beneficios y crecimiento del negocio

En estos últimos 15 años del Proceso de RSE (2005 – 2020) con 15 Reportes de Sustentabilidad publicados, hemos pasado de **1.110.000 a 7.250.000 asegurados**, de **2.000 a 8.300 Productores Asesores de Seguros**, de **10.500 a 27.010 Proveedores**, de **878 a 3.330 empleados**, de **33 a 50 oficinas propias**, de 360 a 760 **oficinas identificadas** y de **4 a 19 empresas en el Grupo**. Desde 2005, hemos crecido un **562%** en cantidad de pólizas, un **290% en facturación**, un **494.23%** de solidez en patrimonio neto y un **417.32%** de respaldo en disponibilidades e inversiones, ocupando hoy el **1er puesto** del mercado de seguros generales, y en Riesgos del Trabajo con Prevención ART. Nuestra cartera corresponde un **46%** seguros de riesgos del trabajo, **39%** seguros patrimoniales, **10%** seguros de personas y **5%** seguros agropecuarios. Nuestros diferenciales son la calidad del servicio y la innovación permanente en productos y servicios, la creación de valor para nuestros Grupos de Interés y en la sociedad promoviendo la prevención, la salud y la seguridad, el desarrollo científico en el país, y nuestra búsqueda constante en la mejora de nuestra rendición de cuentas promoviendo la transparencia y la lucha permanente contra cualquier forma de corrupción; temas representados en los 5 ejes de nuestra Estrategia de Sustentabilidad.

La rendición de cuentas como gestión de riesgos del negocio.

Uno de nuestros grandes aprendizajes ha sido comprender que este Proceso nos permite prever riesgos y afrontarlos. Si bien nunca estamos 100% preparados ante situaciones de crisis como la actual pandemia generada por el COVID-19, poder adelantarnos a los riesgos y ser previsores nos prepara para gestionarlos mejor y minimizar sus impactos negativos. **De esto hablamos en nuestros Reportes de Sustentabilidad**: sobre qué es lo que importa y dónde cómo gestionar el negocio frente a los desafíos mundiales. Comprendimos en este contexto de pandemia que lo que veníamos trabajando contribuyó a tener

una gestión de riesgos previa a la crisis. Todo esto, sumado al desafío de lograr un equilibrio entre el negocio y sus impactos, innovando permanentemente y adaptándonos a los cambios que estamos viviendo.

La gestión de **sustentabilidad como un modo de gestionar los riesgos** nos ha permitido afrontar este contexto, con herramientas concretas para nuestros grupos de interés. Muchas de las acciones implementadas fueron posibles justamente por **este proceso sistematizado, plasmado en los Reportes de Sustentabilidad, y que atraviesa todas las áreas de la empresa, cuenta con la participación de nuestra gente, su compromiso humano** y se enfoca en dar respuestas a los objetivos clave del negocio y a las preocupaciones de nuestros grupos de interés.

El Proceso de RSE, marco para el proceso de rendir cuentas.

El Proceso de RSE es el marco en el que se desarrolla la Estrategia de Sustentabilidad y su objetivo principal es identificar los temas críticos de la gestión de sustentabilidad para distinguir riesgos e impactos, crear valor y dar respuesta a nuestros grupos de interés. **En 15 años de rendición de cuentas relevamos expectativas e identificamos oportunidades de mejora, generando nuevas iniciativas y procesos gracias al diálogo continuo.**



Lineamientos de sustentabilidad, como contribución a la mejora continua.

Nuestro principal objetivo al rendir cuentas es **dar a conocer los avances que realizamos en cada tema material identificado en el contexto de sustentabilidad del negocio.** Los lineamientos internacionales que utilizamos, son solo una fuente de contribución técnica para enriquecer esta gestión de sustentabilidad, pero en ningún caso son en sí mismos el objetivo a cumplir.

En estos 15 años de Reportes de Sustentabilidad **fuimos pioneros en la implementación y alineación de nuestra gestión a estándares y mejores prácticas:** desde **2005** la Serie AA1000 de AccountAbility (AA1000SES, AA1000AS, AA1000AP); desde **2009:** los Principios del Pacto Global de las Naciones Unidas; desde **2011:** la Norma de Responsabilidad Social ISO 26000; desde **2013:** Primeros en Latinoamérica en implementar Guía GRI G4; desde **2015:** Objetivos de Desarrollo Sostenible y la herramienta SDG Compass; y desde el mismo año: los Derechos del Niño y Principios Empresariales de UNICEF/Save The Children y Pacto Global y los Principios para el Empoderamiento de las Mujeres de ONU Mujeres; desde **2016:** la guía GRI Standards; desde **2017:** la Iniciativa Cuidando el Clima; desde **2018:** la Guía de Principios Rectores sobre las Empresas y los Derechos Humanos.

Identificar y revisar los temas relevantes para la sustentabilidad del Grupo

En estos 15 años de gestión de sustentabilidad, realizamos varias revisiones de los **Temas Materiales y la Matriz de Materialidad** según la opinión de la

empresa y grupos de interés. Esto nos ayudó a entender con anticipación cual es el rol que tenemos frente a los desafíos actuales (y vamos a tener), y tener conciencia sobre nuestra actuación responsable y como adaptarnos a la realidad actual. Actualizar nuestra matriz de forma regular, es clave para mantener a su vez actualizada nuestra gestión de riesgos económica, social y ambiental.

Entendiendo el dinamismo que tiene la Materialidad y considerando los cambios constantes del contexto, para este nuevo Reporte de Sustentabilidad 2020/2021 a publicarse en septiembre de este año, presentaremos una nueva Matriz de Materialidad con una revisión que incorpora novedades y una nueva priorización de temas materiales, realizada por la Alta Dirección y los Grupos de Interés

En esta Revisión 2020/2021 de los temas materiales, hemos actualizado y definido, los siguientes temas, que presentamos aquí sin orden ni priorización:

Solidez financiera; Inversiones con criterios sostenibles; Disminución de la judicialidad en ART; Alianza y compromiso con el canal de ventas; Reducción de la siniestralidad; Diálogo e involucramiento con los grupos de interés; Atención de calidad y contención al asegurado; Transparencia y claridad en la comunicación de productos y servicios; Prevención para la salud y seguridad de los asegurados; Gestión integral de riesgos (operacionales, Derechos Humanos y ASG); Prevención del Fraude y Lavado de Activos; Ética y transparencia en la gestión del negocio; Gestión responsable de proveedores; Uso sostenible de los recursos y energía;

Procesos de digitalización y economía circular; Riesgos y oportunidades del cambio climático; Ciberseguridad y protección de datos; Productos y servicios adaptados a las nuevas tendencias; Negocio 100% digital; Negocios disruptivos; Conciliación laboral, personal y familiar; Desarrollo y autogestión profesional; Seguridad y salud de empleados; Diversidad e igualdad de oportunidades; Compromiso y cultura organizacional; Promoción del Cooperativismo y Educación; Prevención y seguridad vial; Promoción de los Derechos del Niño; Empoderamiento de la Mujer; Inclusión de grupos vulnerables; Contribución a la Resiliencia social.

La lucha contra la corrupción en nuestra Matriz de Materialidad

Rendir cuentas, es transparentar lo que pensamos, lo que hacemos y como lo hacemos. La transparencia impulsa la lucha contra la corrupción, y de esto damos cuenta a lo largo de nuestros reportes. Nuestro tema material, **Prevención de fraudes y Lavados de activos** busca identificar y alertar acerca de situaciones de indicios de fraude y lavado de dinero mediante la utilización de las herramientas más innovadoras, capaces de analizar diferentes fuentes de información para luego accionar y concientizar al respecto. El tema material **Ética y Transparencia en la gestión del negocio** refiere a las políticas, directrices y procedimientos internos que definen el sistema de reglas para asegurar la apertura y la transparencia, el respeto de las normas éticas y la promoción de la ética empresarial, la prevención de la corrupción y la eficiencia del negocio en un ambiente de competencia leal. Al pertenecer a un sector basado en la confianza, jugamos un papel clave en la protección de la reputación y la credibilidad de nuestra empresa. Por último, con el

tema material **Gestión integral de Riesgos (operacionales, Derechos Humanos y ASG)** incluimos el análisis de los potenciales impactos ambientales, sociales o relacionados con los Derechos Humanos. El **Comité Integral de Riesgos** fue creado en marzo 2020 y está conformado por 3 consejeros y 3 directores que trabajan en la prevención de potenciales problemas, la detección y corrección de los mismos. Del mismo partió una capacitación a todas las gerencias, la cuales se encuentran en etapa de análisis de los riesgos más estratégicos, reputacionales, de seguros, de mercado, de crédito, de liquidez, lavado de activos y financiamiento del terrorismo, ciberseguridad y de DDHH. Con respecto a este riesgo en particular estamos trabajando con el Pacto Global en una matriz específica.

Innovación y Resiliencia para adaptarnos a los desafíos.

Nuestra **Matriz de Tendencias del Seguro: Riesgos y Oportunidades** nos permite identificar aquellas temáticas a las que debemos prestar especial atención y gestionarlas desde las áreas correspondientes para seguir fortaleciendo nuestra gestión de riesgos ESG. Esta Matriz se trabaja conjuntamente con la Alta Dirección y la consulta a Grupos de Interés. De esta forma podemos comprender el entorno mundial y local, y trabajar para anticiparnos y adaptarnos a cuestiones que potencialmente tendrán mayor impacto sobre el negocio en el corto y mediano plazo. Por ejemplo, en la Matriz presentada en el Reporte 2019/2020 ya habíamos mapeado algunas temáticas que serían clave en momentos de pandemia como: la Transformación digital y ciberseguridad, Identificación, evaluación y mitigación de riesgos financieros y no financieros (debida diligencia para aseguradoras), Liderazgo más humano y empático, Inestabilidad geopolítica, macroeconómica y financiera, “Big bugs” – Grandes bichos que impactan a la salud. Para nuestro Reporte 2020/2021, hemos trabajado con los Referentes de RSE de las Unidades de Negocio de Argentina, Brasil, Uruguay y Paraguay, **en el análisis de estas tendencias para el seguro, los riesgos y las oportunidades** que generan temas como las nuevas capacidades y talentos; las redes sociales y el acceso inmediato a la información; la integración de criterios ESG para las aseguradoras, entre otros.

Sustentabilidad y Resiliencia: otra consulta que trabajamos en diálogo con los colaboradores, fue comprender cómo hoy podemos repensar el concepto y alcance de la “sustentabilidad” y qué idea tenemos de una empresa resiliente, en una lluvia de ideas con definiciones que estaremos presentando en nuestro próximo Reporte.

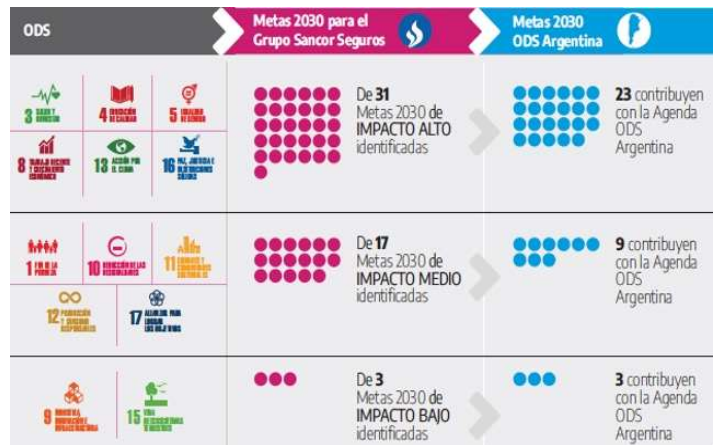
Derechos Humanos y COVID: en 2020 realizamos una autoevaluación, cuyos resultados están presentados en el Reporte, propuesta por el documento “Derechos Humanos y Debida Diligencia. Autoevaluación Rápida COVID-19, de UNDPy B+HR,2020” para conocer nuestra posición respecto a los derechos humanos en el contexto de pandemia y cuales temas han sido efectivamente abordados y los que aun son una oportunidad de mejora.

Análisis de Relevancia e Impacto de ODS y nuestra contribución con la Agenda ODS de Argentina: en 2019 analizamos la relevancia y el impacto de los ODS y las metas 2030 en nuestro negocio, armando una innovadora **Matriz de Impacto-Relevancia de ODS**. La pandemia que marcó el año 2020 nos obligó a revisar este análisis y a evaluar si nuestra contribución estratégica debía adaptarse a este nuevo contexto. Los ODS que identificamos como de relevancia alta e impacto directo son

aquellos claves para la sostenibilidad a largo plazo (3,4,5,8,13,16). Sin duda, el impacto económico que generamos a partir de nuestras fuentes de trabajo directas, pero también a través de nuestra cadena de valor y la cooperación y la formación de alianzas estratégicas, son indispensables para hacer frente a esta crisis.

Los impactos en los ODS se resignificaron con especial foco en la salud comunitaria y el incremento de las desigualdades debido a la desaceleración

A partir de la contribución que entendemos realizamos a la Agenda 2030 de Naciones Unidas, analizamos el “Segundo Informe Voluntario Nacional Argentina 2020” para comprender si nuestros compromisos están alineados a los asumidos por el país. En este cuadro, presentamos la relación entre las Metas 2030 para nuestro negocio respecto a aquellas identificadas en la Agenda Nacional.



Herramientas para facilitar el acceso a la información, la difusión y generar un efecto multiplicador a través del Reporte de Sustentabilidad.

Nuestro Reporte 2019/2020 acompañó el momento que estábamos viviendo como sociedad, incorporando **38 secciones específicas** sobre las acciones con las que la empresa dio respuestas a las problemáticas o consecuencias generadas por la pandemia de COVID-19. Asimismo, está elaborado como un documento digital, que cuenta con hipervínculos de manera de generar dinamismo en la lectura y facilitar el acceso del lector a mayor información, ya sea dentro o fuera del mismo Reporte.

Los 15 Reportes de Sustentabilidad que publicados forman parte de una biblioteca virtual disponible en la web corporativa en formato electrónico. Entendemos que nuestro Reporte es una herramienta clave que no solo nos ha permitido gestionar y medir nuestra gestión de sustentabilidad sino promover la práctica de rendir cuentas, profundizar el compromiso con el desarrollo sostenible siendo un ejemplo que promueve el efecto multiplicador en otras empresas.

Para nosotros es clave presentar el Reporte de Sustentabilidad en la Asamblea Anual conjuntamente a la Memoria y Balance Financiero. Y así lo hicimos ininterrumpidamente los últimos años. Su difusión se realiza utilizando todos los canales disponibles por medios informáticos y redes sociales, llegando a todos nuestros grupos de interés. A través de un evento virtual en YouTube, que alcanzó a casi 500 personas conectadas en forma simultánea, celebramos los 15 años de Reportes, bajo la consigna: **“La importancia de Ser Sustentables en la gestión: estrategia de negocios y rendición de cuentas”**.

Alianzas y compromisos de trabajo para impulsar la mejora continua.

Este proceso de trabajo cuenta con el compromiso y participación de la Alta Dirección de la compañía, representada por el Consejo de Administración y sus Directores, que mensualmente reciben el estado de avance y donde se toman decisiones necesarias

para la continuidad del proceso, así como la participación del **Gobierno de RSE** integrado por los Comités de Ética, Comité de Control Interno, Comité de Lavado de Activos y Financiamiento del Terrorismo, Comité de Planeamiento Estratégico y el Comité de Gestión Integral de Riesgos. La gestión de sustentabilidad es liderada y coordinada por la Gerencia de Sustentabilidad, con el trabajo de los Referentes de RSE de las Unidades de Negocio y los Comités de RSE de las empresas de Brasil, Uruguay y Paraguay. Todos participan en un proceso de alcance internacional, en busca de la mejora continua.

Sumada a la estructura mencionada, en 2020 se creó el Comité de Crisis ante COVID, para articular e instrumentar de forma urgente todas las estrategias y procesos necesarios para enfrentar esta crisis, garantizando las operaciones críticas del negocio con un plan de continuidad.

En búsqueda de impulsar la mejora continua y generar ese “efecto dominó” de una conciencia de sustentabilidad y de la práctica de rendición de cuentas, trabajamos con organizaciones locales e internacionales, empresas del sector, cámaras empresariales y expertos vinculadas a la sustentabilidad y a la industria del seguro, como: el Pacto Mundial de Naciones Unidas de cuya Mesa Directiva en Argentina formamos parte, co-coordinamos el Grupo de Empresas y DDHH, participamos del Grupo de Empresas y Economía Circular; y somos una de las 20 empresas a nivel mundial de la red Expert Network del Global Compact. También somos miembros de la Comunidad Global Reporting Initiative y participamos del Grupo de Elite de Empresas (Corporate Leadership Chief). Participamos en IRAM en la revisión de la Norma ISO 26000 y en el subcomité de Gobernanza Organizacional para la futura ISO de Gobierno Corporativo, y trabajamos en conjunto con otras organizaciones como AMCHAM, CEADS, IARSE, VALOS, MOVESE y otras vinculadas con la actividad aseguradora (ADIRA, UART, ALASA) y con el Cooperativismo y Políticas Públicas (ICMIF, ACI, CIPPEC entre otras).

Actualmente con el **Swiss Re Institute**, estamos trabajando en su proyecto de “Insurance SDG Calculator”, para medir el impacto que tiene el sector asegurador en la contribución al cumplimiento de los ODS, identificando cómo podemos generar impactos estratégicos y positivos a partir de nuestros portafolios y estrategia de negocio.

Cierre: Ante un mundo con tantos desafíos vigentes y latentes, la crisis que vivimos aún hoy con la pandemia, debe ser un llamado de atención para todos a ser sustentables y plantearnos el futuro de nuestra sociedad. Cuando pensamos como compañía en “qué mundo queremos construir para el futuro” y qué implica “hablar hoy de sustentabilidad” estamos convencidos de que el mercado asegurador es un actor clave que puede contribuir en muchos aspectos. Es en este ejercicio de autoanalizarnos, entender nuestra participación e impacto, y rendir cuentas de ello, donde está la fuerza y la posibilidad de generar e impulsar la resiliencia y las oportunidades para todos.